

Questão 1

A independência do Brasil foi o processo histórico de separação entre Brasil e Portugal, que teve a data de 7 de setembro de 1822 como marco principal. Neste cenário de transição, o Brasil deixou de ser uma colônia portuguesa e passou a ser uma nação independente. O processo de independência do Brasil teve como característica:

Assinale a única alternativa **CORRETA**:

- a) O desenvolvimento do nacionalismo da população brasileira, que levou ao apoio em massa do projeto de independência.
- b) A ampla adesão das ideias liberais no cenário político, que se consolidou através de uma Constituição que limitava os poderes do imperador.
- c) A continuidade de um modelo político e econômico pautado nos interesses da elite colonial.
- d) O estabelecimento da ampla liberdade religiosa, que garantiu a ausência de perseguição e preconceito religioso até os dias atuais.
- e) A influência das ideias iluministas circulantes na Europa, que se consolidou em um modelo de nação representativa, com a participação de toda população nos processos políticos.

Questão 2

As revoltas coloniais foram uma série de levantes e conflitos ocorridos ao longo do período de colonização portuguesa no Brasil, que compreendeu principalmente os séculos XVI ao XVIII. Em 1789, eclodiu em Minas Gerais a Conjuração Mineira, que:

Assinale a única alternativa **CORRETA**:

- a) Pretendia a separação do território de Minas Gerais e a liberdade política e econômica.
- b) Desejava restabelecer a cobrança do quinto, encerrada por D. João, Príncipe Regente.
- c) Defendia os ideais de proclamação da República e de abolição da escravidão.
- d) Teve a participação de soldados, pedreiros, sapateiros e escravos, evidenciando a atuação de grupos populares.
- e) Teve como principal liderança Joaquim Silvério dos Reis, que ocupava o posto de alferes e também exercia o ofício de dentista.

Questão 3

A produção de açúcar foi uma das principais atividades econômicas implantadas pelos portugueses no Brasil durante o Período Colonial. Sobre a produção açucareira desse período.

Assinale a alternativa que contém suas principais características:

- a) Policultura e utilização de mão de obra escrava.
- b) Monocultura e utilização de mão de obra assalariada.
- c) Policultura, exportação da produção e utilização de mão obra livre.
- d) Cultivo em pequenas unidades agrícolas, com a utilização de mão de obra livre.
- e) Monocultura, em vastas extensões de terra, com a utilização de mão de obra escrava.

Questão 4

O Primeiro Reinado (1822-1831) marcou os anos iniciais do Brasil como nação independente. A monarquia foi adotada como forma de governo e D. Pedro I foi coroado imperador.

Acerca desse período, assinale a opção **CORRETA**.

- a) A primeira Constituição brasileira foi outorgada pelo imperador Dom Pedro I, em 1824.



- b) A Constituição de 1824 determinou exclusivamente a adoção de Três Poderes: Legislativo, Judiciário e Executivo.
- c) Logo que conquistada a independência do Brasil, a escravidão foi formalmente abolida.
- d) No século XIX, o setor industrial era a base da economia brasileira.
- e) A principal expressão cultural do Primeiro Reinado foi o Modernismo.

Questão 5

No início da República, o Brasil ainda não havia demarcado todas as suas fronteiras, e a Questão do Acre foi apenas uma entre várias outras questões de limites. Em síntese essa questão foi solucionada pelo:

Assinale a única alternativa **CORRETA**:

- a) Tratado de Petrópolis que estabeleceu que o Brasil pagasse 2 milhões de libras à Bolívia pela compra do Acre e construiria uma ferrovia para superar o trecho encachoeirado do Rio Madeira.
- b) Tratado de Petrópolis que estabeleceu entre o Brasil e a Bolívia um armistício consolidando a conquista militar do Acre.
- c) Tratado de Pirará que estabeleceu que o Brasil pagasse 2 milhões de libras à Inglaterra pela compra do Acre e cederia uma saída fluvial à exportação de produtos ingleses.
- d) Tratado de Pirará que estabeleceu entre o Brasil e a Inglaterra um armistício consolidando a conquista militar do Acre.
- e) Tratado de Rio Branco que estabeleceu que o Brasil pagasse 120 mil libras à Inglaterra pela exploração do Acre por 10 anos.

Questão 6

Durante o Período Colonial, ocorreram várias rebeliões envolvendo parte da população e representantes da metrópole. Em Minas Gerais, no ano de 1789, eclodiu a Conjuração Mineira, resultante do descontentamento da população local com a administração colonial portuguesa.

Sobre a Conjuração Mineira, é **CORRETO** afirmar que:

- a) A cobrança da derrama e as restrições econômicas impostas contribuíram para o descontentamento dos mineradores e, conseqüentemente, para o início do movimento.
- b) A conjuntura internacional em nada influenciou o surgimento do levante.
- c) O movimento era republicano e tinha como um dos principais objetivos a liberdade da população escrava.
- d) O movimento não visava à separação definitiva do Brasil de Portugal.
- e) O movimento era de reação contra a penetração econômica dos interesses franceses na região.

Questão 7

A corte portuguesa desembarcou em 1808 no Brasil e se estabeleceu no Rio de Janeiro. Nesse contexto, D. João VI determinou medidas que mudaram a posição que o Brasil ocupava frente no Império Português, entre as quais a:

Assinale a única alternativa **CORRETA**:

- a) Assinatura de tratado comercial com a França.
- b) Concessão de privilégios à burguesia lusa, que gerou descontentamento aos ingleses.
- c) Proibição de manufaturas reafirmando a decisão de D. Maria I.
- d) Invasão e conquista da Cisplatina, futuro Uruguai.
- e) Abertura dos portos brasileiros às nações amigas.

Questão 8

O Crime da Rua Tonelero foi um duro golpe no Presidente. A morte do Major Rubens Vaz deu início ao episódio conhecido como República do Galeão. As investigações chegaram a Gregório Fortunato, chefe da Guarda Presidencial e homem de confiança do Presidente, e tendo como principal consequência:

Assinale a única alternativa **CORRETA**:

- a) A deposição do Presidente João Goulart.
- b) A derrota nas eleições do Presidente Dutra.
- c) A renúncia do Presidente Jânio Quadros.
- d) O suicídio do Presidente Vargas.
- e) A posse do Presidente Juscelino Kubitschek.

Questão 9

Em 1824, foi promulgada a primeira constituição do Brasil como nação independente, tendo estabelecido as bases do sistema político e jurídico do Império Brasileiro. A Constituição de 1824 estabeleceu a existência de quatro poderes no Estado brasileiro, dentre eles o Poder Moderador, que:

Assinale a única alternativa **CORRETA**:

- a) Era equivalente aos outros poderes políticos e estava sujeito ao controle da Assembleia.
- b) Representava uma forma de poder exclusiva ao Imperador, que não poderia ser submetido a nenhum controle constitucional ou jurídico.
- c) Se caracterizava pela superioridade em relação aos outros poderes políticos e deveria ser utilizado exclusivamente para a resolução de conflitos no Império.
- d) Consistia em um modelo de organização jurídica que viabilizava a Independência, considerada sagrada pela Constituição, e que tinha como função prática substituir o Poder Judiciário.
- e) Era presidido pelo Imperador, que estava acima da Constituição e exercido de forma colegiada com os outros poderes políticos, visando a harmonia da organização política nacional.

Questão 10

A Abolição, em 13 de maio de 1888, representou o desfecho de um processo de transição gradual, que finalmente concedeu a liberdade aos negros escravizados. Esse processo envolveu a promulgação de leis abolicionistas pelo Império do Brasil:

Sobre essas leis, podemos **AFIRMAR** que:

- a) Em 1871, a Lei do Ventre Livre previa a liberdade dos nascidos de mãe escrava, a partir da data da promulgação.
- b) A partir da promulgação das leis abolicionistas, foi estabelecido o consenso entre o Império e os proprietários de escravos, o que levou à aceleração do processo de libertação dos negros escravizados.
- c) A Lei dos Sexagenários decretava que todos os escravos com 60 anos seriam libertos e após os anos trabalhados receberiam indenizações.
- d) A Lei Áurea aboliu definitivamente a escravidão no Brasil e a liberdade garantiu aos libertos melhorias significativas, como moradia, saúde e educação.
- e) Com a aprovação da Lei Eusébio de Queirós, o tráfico negreiro foi efetivamente ampliado no Brasil e isso é evidenciado pelo número alto de africanos que desembarcou no país.

GEOGRAFIA

Questão 11

Em 2015, o IBGE realizou a Pesquisa Nacional por Amostra de Domicílios. A partir dos dados obtidos, traçou o perfil da distribuição da população ocupada, por ramo de atividades. Com base nessa distribuição, podemos analisar a composição da PEA (População Economicamente Ativa) brasileira.

A partir da análise dos dados da PEA brasileira, em 2015, é **CORRETO** afirmar que:

- a) O setor industrial brasileiro ocupava 26% da PEA brasileira.
- b) O setor de construção civil, apesar de dinâmico, empregava apenas 15,8% da PEA nacional.
- c) O setor terciário é o que apresentava os maiores níveis de subemprego.
- d) O setor primário ocupava ainda mais de 1/3 da PEA, em 2015.
- e) A modernização da agricultura, a partir dos anos 90, promoveu um aumento da PEA no setor primário.

Questão 12

Os movimentos migratórios externos, emigração e imigração, estão relacionados a diversos fatores de repulsão e atração, respectivamente.

Com base nos fluxos migratórios externos no Brasil, entre 1980 e 2017, podemos **AFIRMAR** que:

- a) Em todo esse período, o Brasil se caracterizou como um país onde predominou a emigração.
- b) Entre 1980 e 2008, os emigrantes brasileiros migraram principalmente para os EUA, leste europeu e a Ásia, em busca de moradia e emprego.
- c) No período entre 2008 e 2017, o saldo migratório brasileiro foi positivo, com muitos imigrantes latino-americanos e o retorno de emigrantes brasileiros.
- d) Até 1990, o Brasil era um país com fluxo migratório positivo, devido à sua economia dinâmica e crescente.
- e) A maior parte dos brasileiros que migraram para o Paraguai, neste período, foram em busca de moradia e maiores salários.

Questão 13

Muitos fluxos migratórios estão relacionados aos aspectos econômicos vigentes nas diversas regiões do planeta. Os ciclos econômicos e a industrialização geraram fluxos migratórios significativos no território nacional.

A respeito da dinâmica econômica e da distribuição espacial da população brasileira, assinale a única alternativa **CORRETA**:

- a) Até o séc XVI, a maior parte da população brasileira se encontrava no Sudeste, devido ao ciclo do gado.
- b) O ciclo do ouro provocou um processo de urbanização no Brasil.
- c) A oferta de emprego no Sudeste desapareceu com a desindustrialização e desconcentração industrial, vindo a perder boa parte da sua população para outras regiões brasileiras.
- d) Os grandes municípios são os que mais crescem no país, devido a grandes investimentos privados e à estatização dos meios de produção.
- e) O ciclo do café, no séc XVII, atraiu a migração de alemães e italianos para a região Sul, promovendo o povoamento dessa região.

Questão 14

Dentre os emigrantes brasileiros que partiram para outros países em busca de emprego ou melhores condições de vida, podemos destacar os *decaasségus*. Esses emigrantes decaasségus foram para qual país ?

Assinale a única alternativa **CORRETA**:

- a) Rússia
- b) Alemanha
- c) Itália
- d) Polônia
- e) Japão

Questão 15

A sociedade brasileira vem passando por importantes e significativas mudanças em relação ao seu perfil demográfico, desde o final do sec XIX, até os dias atuais. A respeito da atual fase do perfil demográfico brasileiro, podemos nomeá-la como:

Assinale a única alternativa **CORRETA**:

- a) explosão demográfica
- b) freio demográfico
- c) transição demográfica
- d) estagnação demográfica
- e) declínio demográfico

Questão 16

Devido às alterações na composição etária da população nacional que o Brasil apresentou entre 1970 e 2020, o país se encontrou em um momento especial (do ponto de vista populacional) conhecido como:

Assinale a única alternativa **CORRETA**:

- a) bônus demográfico
- b) déficit demográfico
- c) explosão demográfica
- d) crescimento demográfico
- e) ausência de crescimento demográfico

Questão 17

Segundo pesquisa divulgada pelo IBGE, em 2016, a região brasileira com menor expectativa de vida ao nascer era:

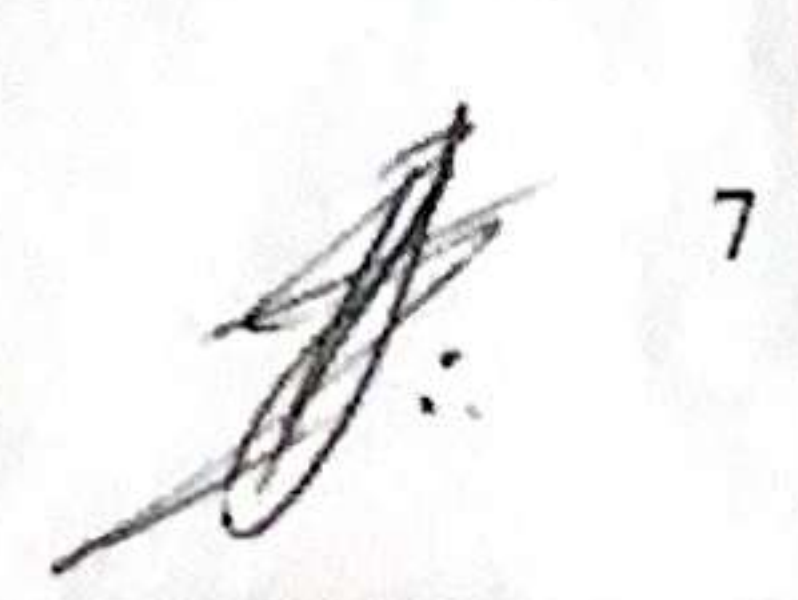
Assinale a única alternativa **CORRETA**:

- a) Norte
- b) Nordeste
- c) Sul
- d) Sudeste
- e) Centro-Oeste

Questão 18

Analise as afirmativas abaixo, a respeito da estrutura da população brasileira.

I - A população brasileira é predominantemente masculina.



II - A pirâmide etária brasileira ainda apresenta a base larga, consequência da baixa expectativa de vida no país.

III - Por ter uma expectativa de vida menor que a dos homens, a pirâmide etária feminina é proporcionalmente menor em largura e altura.

De acordo com as opções acima, assinale a única opção **CORRETA**:

- a) Apenas a alternativa I está correta
- b) Apenas a alternativa II está correta
- c) Apenas a alternativa III está correta
- d) As alternativas I e III estão corretas
- e) Todas as alternativas estão erradas

Questão 19

As mudanças nas regras da aposentadoria, pelo sistema previdenciário, implantadas pelo governo está (ão) relacionada(s):

- I – a necessidade de deter o alto crescimento demográfico.
- II – ao aumento da expectativa de vida da população brasileira.
- III – a baixa expectativa de vida no país

Baseado nas afirmativas acima assinale a única afirmativa **CORRETA**:

- a) Apenas a alternativa I está correta
- b) Apenas a alternativa II está correta
- c) Apenas a alternativa III está correta
- d) As alternativas I e III estão corretas
- e) Todas as alternativas estão erradas

Questão 20

A taxa de fecundidade da mulher brasileira vem caindo desde a década de 1960. Isso afeta toda a estrutura etária e dinâmica social do país. O único fator que **não contribuiu** para isso foi:

Assinale a única alternativa **CORRETA**:

- a) O aumento da participação da mulher no mercado de trabalho
- b) O uso de métodos contraceptivos
- c) O aumento da escolaridade média
- d) Mudanças nos valores socioculturais, como a emancipação feminina
- e) Aumento da jornada de trabalho masculina

PORTUGUÊS

Texto I

1º

ENCHENTES

Enchentes no Brasil, que ocorrem principalmente no verão, e os problemas causados por elas ganharam proporções ainda maiores com a urbanização desordenada do espaço do país.

2º “Enchentes no Brasil têm se tornado cada vez mais frequentes. Elas ocorrem durante o período chuvoso, que se estende entre os meses de outubro e março, quando o volume de água no leito dos rios aumenta consideravelmente e dá origem a esse fenômeno.

3º Embora naturais e recorrentes, as enchentes representam um grande problema para muitos municípios brasileiros e podem gerar perdas irreparáveis para as populações atingidas. Inúmeros eventos de grandes proporções já foram registrados na história do Brasil, e o mais recente ocorreu entre os anos de 2021 e 2022."

Resumo sobre enchentes no Brasil

4º As enchentes são fenômenos naturais potencializados pela urbanização desordenada, que teve lugar no Brasil a partir da segunda metade do século XX.

5º São um problema que atinge milhões de pessoas em todo o país.

Têm como consequência danos materiais, prejuízos financeiros e à saúde e, em casos mais extremos, mortes por afogamento.

6º Podem ser evitadas por medidas como: construção de diques e barreiras de contenção nas margens dos rios e de piscinões para o armazenamento de água; reflorestamento das margens dos rios; planejamento urbano adequado e educação ambiental.

7º Com as mudanças climáticas, extremos climáticos são mais frequentes, o que favorece a recorrência das enchentes no Brasil.

(...)

8º Quais as causas das enchentes no Brasil?

Enchente é um fenômeno natural que ocorre quando a água que corre em um rio atinge o limite máximo do leito menor e passa para o leito maior, mantendo-se ainda dentro do canal. Embora se trate de uma ocorrência natural, quando há o incremento da vazão em um curso d'água, as enchentes podem se intensificar.

9º Essa intensificação ocorre como consequência das ações do ser humano sobre a natureza, trazendo assim uma série de danos à sociedade. Encontramos, em ambos os casos, os motivos pelos quais as enchentes acontecem no Brasil. O principal deles (mas não o único) é a forma como decorreram o processo de urbanização no país e, conseqüentemente, a expansão das cidades.

Em meados do século XX, a industrialização e a modernização do campo tiveram como consequência o êxodo rural, que consiste na migração definitiva de indivíduos da zona rural para a zona urbana. Com isso, as cidades brasileiras passaram por um intenso processo de crescimento.

No entanto, a maior parte das cidades não estava preparada, uma vez que não havia uma boa infraestrutura básica para o crescimento delas. Dessa forma, classifica-se o processo de urbanização brasileira como acelerado e desordenado, uma vez que decorreu sem qualquer tipo de planejamento para receber o novo aporte populacional.

Soma-se a isso o fato de que muitas pessoas que se mudaram para as áreas urbanas não tinham condições de adquirir casas em áreas centrais, onde os imóveis eram mais caros, deslocando-se então para onde os terrenos ou os aluguéis eram mais baratos. Essas regiões consistem nas áreas periféricas e nos terrenos de maior risco, como encostas de morros e várzeas de rios.

Com o passar do tempo, a área urbana se expandiu e chegou também a essas parcelas da cidade até então pouco povoadas. Um exemplo de expansão urbana que transcorreu tal como descrito é o da cidade de São Paulo, que possui hoje a maior população urbana do Brasil e enfrenta constantemente problemas associados a enchentes e alagamentos.

O crescimento das cidades brasileiras da forma como ocorreu implicou profundas transformações no uso da terra. A falta de planejamento urbano e intervenções inadequadas ou feitas de forma incorreta no espaço intensificaram os alagamentos e os efeitos prejudiciais das enchentes. Podemos dizer, portanto, que as causas das enchentes nas cidades do Brasil estão atreladas à impermeabilização do solo em função do aumento das áreas asfaltadas; à canalização dos rios, alterando o seu trajeto natural (apesar disso, o comportamento natural de cheias e o extravasamento das águas não se alteram, e as áreas ao seu redor estão sujeitas à ocorrência de enchentes e inundações); ao desmatamento e remoção da mata ciliares; aos sistemas de drenagem inadequados, com bocas de lobo e bueiros em menor quantidade do que o ideal para o escoamento da água das chuvas; ao descarte inadequado do lixo, causando o entupimento das vias de escoamento da água em caso de chuvas intensas e enxurradas; à ocupação de áreas suscetíveis à inundação, como as margens de rios, que potencializam as consequências das enchentes para aqueles que nelas se instala.

Como evitar as enchentes no Brasil?

O Brasil apresenta um vasto número de cidades construídas nas margens de rios, localizadas tanto na faixa litorânea quanto no interior do país. Estão suscetíveis à ocorrência de enchentes por esse motivo a já mencionada cidade de São Paulo e outras capitais, como: Rio de Janeiro; Manaus; Macapá; Recife; Fortaleza.

Já outras cidades, sendo o principal exemplo Belo Horizonte, mesmo com rios canalizados, estão suscetíveis a esse problema. Desse modo, medidas para evitar enchentes, ou minimizar os seus efeitos, são, cada vez mais, necessárias para evitar desastres de maiores proporções, como ocorreu em municípios do sul da Bahia no ano de 2022. Algumas dessas medidas são:

✚ Contenção da água: no período de cheias dos rios, evita que a água chegue até áreas ocupadas, podendo ser concretizada com a construção de diques ou barragens nas margens dos cursos d'água.

✚ Construção de piscinões: é uma alternativa para o armazenamento da água que extravasa para a várzea, já que os piscinões são grandes reservatórios de água.

✚ Efetivação do desassoreamento dos rios: remove o excesso de sedimentos no fundo do leito e aumenta a sua profundidade e, conseqüentemente, a capacidade de conter um maior volume de água.

✚ Construção de bueiros e bocas de lobo: promovendo a existência de um maior número de bueiros e bocas de lobo nas cidades, amplia a capacidade de escoamento das águas das chuvas e evita o acúmulo em áreas urbanas.

Realização da coleta de lixo: dando ao lixo um destino adequado, além de conscientizar a população sobre o descarte do lixo nas lixeiras públicas e áreas reservadas para tal, também evita o acúmulo nas áreas urbanas.

Efetivação do reflorestamento das margens dos rios: sendo feita nas margens dos rios urbanos e das áreas urbanas, melhora a infiltração de água no solo.

✚ Além disso, o monitoramento dos eventos e os sistemas de alerta já presentes em muitas cidades e regiões metropolitanas brasileiras são de extrema importância para, na impossibilidade de evitar as enchentes, uma tomada rápida de decisão e ação do poder público para a redução de potenciais danos materiais e pessoais.

(...)

Alguns dos principais impactos das enchentes nas cidades brasileiras: danos materiais como destruição de automóveis e vias públicas; perda de móveis, eletrodomésticos, documentos, objetos pessoais etc.; prejuízos financeiros e aos circuitos econômicos, principalmente na agricultura, no caso de perda de lavouras, por exemplo; destruição de casas, o que implica inúmeras pessoas desabrigadas e desamparadas; transmissão de doenças por meio da água suja que invade residências, vias públicas e edificações ou mesmo que entra em contato com alimentos; em casos mais graves, mortes por afogamento ou pelo desabamento de imóveis.

(...)

Quais foram as maiores enchentes ocorridas no Brasil?

O período chuvoso na maior parte do território nacional, que se estende entre os meses de novembro e dezembro até março, marcando assim o verão, é caracterizado pela ocorrência de enchentes e alagamentos em diversos estados e municípios. Alguns deles chamam a atenção pelas dimensões e pelos danos causados à população atingida.

Os meses finais de 2021 e o início de 2022 foram atípicos no Brasil. As chuvas que acometeram as regiões Nordeste e Sudeste foram mais volumosas e intensas do que o esperado para o período, mesmo sob a vigência do sistema La Niña, e por isso provocaram muitos estragos nos municípios das regiões. No sul da Bahia, 175 cidades foram atingidas por fortes chuvas e enchentes de grandes proporções, decretando-se estado de emergência. O número de desabrigados foi de mais de 27 mil pessoas, além de 153 feridos e 26 mortos. [1]

As fortes chuvas provocaram enchentes e alagamentos em cidades de Minas Gerais que foram atingidas, ainda, por enchentes decorrentes do rompimento de barragens. Um total de 145 municípios, a maioria na região metropolitana de Belo Horizonte, decretou estado de emergência. [2]

A população de Minas Gerais vivenciou uma situação semelhante em 2020, com chuvas, até então recordes para o período, que deixaram 256 municípios em situação de emergência e vitimaram diretamente 74 pessoas, além de 53 mil entre desabrigados e feridos.

Algumas das piores enchentes do Brasil ocorreram na região serrana do Rio de Janeiro. Em 2011, as fortes chuvas que atingiram a região ocasionaram grandes deslizamentos de terra e enchentes, deixando 900 pessoas mortas em quatro cidades, além de 35 mil desabrigados. Essa foi a pior tragédia do tipo ocorrida no Brasil. Esse evento trágico superou o ocorrido em Caraguatatuba (SP), no ano de 1967, quando as cheias dos rios e os deslizamentos causaram a morte de 436 pessoas.

Também em 2011, a cidade de São Luís do Paraitinga ficou submersa, deixando quatro mil pessoas desabrigadas de um total de 11 mil habitantes. Em 2008, 60 municípios do estado de Santa Catarina, na região Sul do Brasil, foram atingidos por enchentes e deslizamentos de terras. O número de pessoas desalojadas chegou a 80 mil, além de 150 vítimas fatais.[3]

Em 2024, um grande volume de chuvas atingiu centenas de cidades do Rio Grande do Sul, causando o maior desastre ambiental da história do estado. Ocorreram enchentes em diversos rios, provocando inundações. Segundo a Defesa Civil do estado, foram mais de 2 milhões de pessoas afetadas em mais de 440 cidades.

Dos dias 30 de abril a 13 de maio, foram contabilizadas 147 mortes. Milhares de pessoas ficaram sem abrigo e desalojadas. O nível do lago Guaíba ultrapassou a marca dos 5 metros e causou a pior enchente já registrada em Porto Alegre, superando os 4,77 metros da enchente histórica na capital gaúcha, de 1941.

Notas

[1] G1 BA. Governo da Bahia diz que EUA preparam nova ajuda humanitária no valor de US\$ 40 mil para vítimas das enchentes no estado. G1, 13 jan. 2022. Disponível aqui.

[2] JORNAL NACIONAL. Sobe para 145 os municípios em Minas Gerais em situação de emergência por causa das enchentes. G1 / Jornal Nacional, 10 jan. 2022. Disponível aqui.

[3] Dados referentes às tragédias ocorridas entre 1967 e 2020 retirados de: CARVALHO, Cleide. Tragédias como as da Bahia já ocorreram anteriormente no país; relembre as maiores. O Globo, 27 dez. 2021.

<https://brasilecola.uol.com.br/amp/geografia/enchentes.htm>

Questão 21

A respeito do Texto I, assinale a única opção que não representa uma das causas para as enchentes:

a) “O crescimento das cidades brasileiras da forma como ocorreu implicou profundas transformações no uso da terra”. *OK*

b) “Enchente é um fenômeno natural que ocorre quando a água que corre em um rio atinge o limite máximo do leito menor e passa para o leito maior ...” *8º §*

c) “O principal deles (mas não o único) é a forma como decorreram o processo de urbanização no país e, consequentemente, a expansão das cidades”. *9º §*

→ (d) “Com o passar do tempo, a área urbana se expandiu e chegou também a essas parcelas da cidade até então pouco povoadas”.

→ (e) “Essa intensificação ocorre como consequência das ações do ser humano sobre a natureza, trazendo assim uma série de danos à sociedade.”

Questão 22

Assinale a alternativa que melhor define o significado da palavra em destaque no trecho abaixo:

“Embora se trate de uma ocorrência natural, quando há o incremento da vazão em um curso d’água, as enchentes podem se intensificar.”

a) ajuste

(b) dimensionamento

- c) diminuição
- d) desenvolvimento
- e) supressão

Questão 23

Em "Além disso, o monitoramento dos eventos e os sistemas de alerta já presentes em muitas cidades e regiões metropolitanas brasileiras são de extrema importância..." a locução em destaque exprime ideia de:

- a) condição
- b) adição**
- c) concessão
- d) oposição
- e) tempo

Questão 24

No período: "Embora naturais e recorrentes, as enchentes representam um grande problema para muitos municípios brasileiros e podem gerar perdas irreparáveis para as populações atingidas".

A vírgula foi empregada para:

- a) separar orações intercaladas.
- b) separar elementos com a mesma função sintática.
- c) separar conjunções.**
- d) isolar o vocativo.
- e) separar os adjuntos adverbiais deslocados.

Questão 25 *ANULADA*

Em: Construção de bueiros e bocas de lobo: promovendo a existência de um maior número de bueiros e bocas de lobo nas cidades, amplia a capacidade de escoamento das águas das chuvas e evita o acúmulo em áreas urbanas". As classes gramaticais em destaque são respectivamente:

- a) verbo - preposição - locução adjetiva
- b) verbo - conjunção - locução adverbial**
- c) advérbio - conjunção - locução adverbial.
- d) advérbio - preposição - locução verbal.
- e) verbo - conjunção - locução adverbial.**

Texto II

Chuva afeta mais de 2 milhões de pessoas no Rio Grande do Sul Número de municípios afetados pelos temporais chega a 445

A Defesa Civil do Rio Grande do Sul informou que já passa de 2 milhões o número de pessoas Afetadas pelas enchentes que assolam o estado. Segundo boletim divulgado há pouco pelo órgão, foram incluídas, neste grupo, mais 87.682 pessoas, desde o primeiro balanço divulgado neste sábado (11) às 9h. Com isso, já são 2.039.084 pessoas afetadas no estado que, desde o final de abril, vive os problemas decorrentes do excesso de chuva.

Aumentou também, de 444 para 445, o número de municípios afetados pelos fortes temporais. Os demais números ficaram estáveis: 71.398 pessoas em abrigos, 339.925 desalojados, 756 feridos, 125 desaparecidos, 136 mortes, e 74.153 pessoas e 10.348 animais resgatados.

Maiores volumes

De acordo com o monitoramento hidrológico divulgado pela Sala de Situação da Secretaria do Meio Ambiente e Infraestrutura e da Defesa Civil estadual, os maiores volumes de precipitação observados nas últimas 24 horas ocorreram na região hidrográfica do Rio Guaíba e no Litoral Norte. Nessas localidades, os acumulados chegaram a superar a marca dos 100 milímetros (mm).

“Em função dessas chuvas e dos solos ainda com muita umidade, os rios Taquari e Cai apresentaram respostas hidrológicas atingindo limiares de alerta, apesar disso a tendência é de que ambos os rios entrem em estabilidade ainda hoje”, informou por meio de nota.

Tanto o Rio Guaíba como a região do Delta do Jacuí apresentam declínio. A expectativa é de que o Rio Uruguai atinja ainda hoje seu pico de cheia em Uruguaiana, próximo a 4 metros acima da cota de inundação. Já a Lagoa dos Patos registra “níveis elevados e segue em elevação próximo a Pelotas e região”. Os demais rios do estado apresentam declínio ou estabilidade.

ANA

De acordo com a Superintendência de Operações e Eventos Críticos da Agência Nacional de Águas (ANA), ao meio-dia deste sábado, o nível da água no Cais Mauá estava em 4,59 metros. No início da manhã (às 8h45), estava em 4,71 metros. O pico da cheia de 2024 ficou em 5,35 metros, superando o recorde anterior, observado no ano de 1941, que foi 4,7 metros.

Edição: Juliana Andrade

<https://agenciabrasil.ebc.com.br/geral/noticia/2024-05/chuva-afeta-mais-de-2-milhoes-de-pessoas-no-rio-grande-do-sul>

Questão 26

Na oração: A expectativa é de aumento ^{de q?} ~~do.~~ das chuvas. A função sintática do termo em destaque é:

- a) adjunto adnominal
- b) predicativo do sujeito ✗
- ☒ c) complemento nominal
- d) objeto indireto ✗
- e) objeto direto preposicionado ✗

Questão 27

No trecho: “Segundo boletim divulgado há pouco pelo órgão, foram incluídas, neste grupo, mais 87.682 pessoas, desde o primeiro balanço divulgado neste sábado (11) às 9h. **Com isso**, já são 2.039.084 pessoas afetadas no estado que, desde o final de abril, vive os problemas decorrentes do excesso de chuva”. A expressão em negrito estabelece, em relação ao período anterior, a ideia de:

- a) fato/causa
- b) fato/finalidade
- c) fato/solução
- ☒ d) fato/conclusão
- ~~e) fato/opinião~~

Questão 28

Assinale a questão que contenha o texto pontuado CORRETAMENTE:

- ☒ a) Precisando de doações, porque perdeu tudo, procurou João, seu velho amigo.
- b) Precisando, de doações porque perdeu tudo, procurou, João, seu velho amigo. ✗
- c) Precisando de doações porque perdeu tudo procurou, João, seu velho amigo. ✗
- d) Precisando de doações, porque perdeu tudo procurou João, seu velho amigo. ✗
- e) Precisando de doações porque perdeu tudo procurou João seu velho amigo. ✗

Questão 29

Assinale o item em que **TODAS** as palavras foram grafadas **CORRETAMENTE**:

- a) exceto, ~~exceção~~ X
- b) exitar, esforçar X
- c) impregnar, estovar X
- d) encaixar, impacotar X
- ☒ e) hesitar, analisar

Questão 30

O item em que o par de palavras **NÃO** está acentuado em função da mesma regra ortográfica é:

- a) municípios / advertências OK
- b) farmácia / bactérias OK
- ☒ c) Jacuí / declínio *proximamente* *propoxidoniz.*
- d) hidrológico / número
- e) saúde / raízes

REGULAMENTO DE ADMINISTRAÇÃO DO EXÉRCITO**Questão 31**

Associe os números dos termos abaixo com seus respectivos conceitos nos parênteses correspondentes:

- (1) Nível de suprimento
- (2) Fato administrativo
- (3) Ato administrativo
- (4) Nível operacional

() Manifestação de vontade da Administração Pública que, agindo nessa qualidade, tenha por objetivo a produção de efeitos jurídicos para implementação do interesse público e, no âmbito da contabilidade, não decorre alteração do patrimônio.

() Eventos materiais que repercutem na esfera jurídico administrativa e, no âmbito da contabilidade, do qual decorre alteração do patrimônio.

() Quantidade de material mantida em estoque em determinado OP ou OM.

() Quantidade autorizada, como estoque normal de trabalho, entre recebimentos sucessivos de suprimento.

Após a associação, assinale a única alternativa que contém a **SEQUÊNCIA CORRETA**:

- a) 2 – 1 – 4 – 3
- b) 3 – 2 – 4 – 1
- c) 3 – 2 – 1 – 4
- d) 2 – 3 – 4 – 1
- e) 2 – 3 – 1 – 4

Questão 32

Em relação à utilização da delegação de competência como instrumento de descentralização administrativa, assinale a única alternativa **CORRETA**:

- a) O ato de delegação poderá ser revogado a qualquer tempo pela autoridade delegada.
- b) A delegação de competência, no âmbito do Comando do Exército, na maioria das vezes será realizada para militar de menor precedência hierárquica que o delegante.

- c) O prazo de vigência máximo da delegação, não poderá ultrapassar 180 dias, quando não for indicado no ato da delegação.
- d) O ato de delegação não poderá autorizar a subdelegação, para a obtenção de maior efeito descentralizador.
- e) Nas OM com autonomia administrativa, o comandante poderá exercer ou delegar a função de OD, conforme legislação específica.

Questão 33

Com relação ao fiscal de contrato, analise as assertivas abaixo, e marque a única alternativa **CORRETA**:

- a) O fiscal de contrato é o agente da administração designado para coordenar e comandar o processo de gestão e fiscalização da execução contratual.
- b) O fiscal de contrato é o agente da administração responsável pelo acompanhamento da execução dos contratos nos aspectos previstos em norma específica.
- c) O fiscal de contrato é o agente da administração responsável por tomar decisões, acompanhar o trâmite da licitação, dar impulso ao procedimento licitatório e executar quaisquer outras atividades necessárias ao bom andamento do certame, até a homologação.
- d) O fiscal de contrato é o agente da administração responsável pela condução dos processos e procedimentos das contratações públicas e alienações realizadas pela OM, bem como pela elaboração dos termos de contrato.
- e) O fiscal de contrato é o agente da administração responsável pela execução dos registros de controle, pela guarda dos bens estocados, pela manutenção dos equipamentos, bem como pela administração das atividades do respectivo setor.

Questão 34

Uma Organização Militar com autonomia administrativa comprou por meio de licitação, materiais diversos para suprir a sua necessidade no exercício financeiro de 2024. Acerca do recebimento e exame de material, analise as assertivas abaixo, e marque a única alternativa **INCORRETA**.

- a) O encarregado do setor de material despachará os documentos de recebimento do material com o OD, para inclusão em carga ou registro do material.
- b) O recebimento do material será formalizado pelo agente executor que o recebeu individualmente, ou pelo presidente da comissão, exceto quando houver divergências.
- c) Todo e qualquer material destinado à OM será entregue nos almoxarifados ou depósitos, acompanhados, conforme o caso, da nota fiscal, guia de remessa, de transferência, de recolhimento, de fornecimento ou documento equivalente.
- d) Os documentos relativos ao processo de recebimento e exame de material serão arquivados na seção de conformidade dos registros de gestão.
- e) Toda divergência no recebimento e exame, no que se referir ao estado, à quantidade, à qualidade ou a qualquer outro aspecto dos materiais, serviços e obras, deverá ser levada imediatamente ao conhecimento do OD, que tomará a decisão, em sua esfera de competência.

Questão 35

Os prejuízos ou danos causados à União deverão ser indenizados, excetuam-se os casos fortuitos ou de força maior, quando forem observadas a sistemática do RAE e/ou a legislação que regula a apuração de eventos específicos. Podem ser considerados casos fortuitos ou de força maior, para isenção de responsabilidade, **EXCETO**:

- a) Estragos produzidos por animais daninhos.

- b) Epidemias e moléstias contagiosas.
- c) Acidente ou inutilização em serviço ou instrução, comprovado em sindicância, parecer técnico ou inquérito.
- d) A não observância, por negligência, de disposições legais ou de ordens emanadas de autoridades competentes.
- e) Saque ou destruição pelo inimigo, destruição ou abandono forçado pela aproximação deste.

CRIMES MILITARES E SINDICÂNCIAS

Questão 36

Dentre os participantes de uma sindicância, destacados abaixo, quem deve ser ouvido em primeiro lugar?

Assinale a única alternativa CORRETA:

- a) Sindicado
- b) Testemunha do sindicado
- c) Escrivão
- d) Testemunha do denunciante ou ofendido
- e) Denunciante ou ofendido

Questão 37

O Título VII, Capítulo Único do Código de Processo Penal Militar traz o tema da Denúncia no referido diploma legal. Neste sentido, analise as alternativas abaixo e marque a **ÚNICA** opção que traz uma **hipótese de rejeição de denúncia**:

- a) Se o fato narrado não constituir evidentemente crime da competência da Justiça Militar.
- b) Se o fato narrado não constituir evidentemente crime da competência da Justiça Federal.
- c) No interesse da ordem pública, da Justiça ou da disciplina militar.
- d) Quando o juiz que se declarar suspeito ou impedido
- e) Por conveniência ou oportunidade da Administração Militar

Questão 38

O Sd FULANO da 1ª Cia do 116º BI, por volta das 22:10h, ao ser rendido do posto do paiol do Batalhão, pediu autorização ao Cb da Guarda para pegar um remédio no seu armário dentro do alojamento de Cb/Sd da Cia. Sucede que no meio do caminho o Sd Fulano dirigiu-se até o estacionamento de Oficiais do Batalhão e quebrou o vidro do carro do Cap Mévio e levou consigo um notebook que estava no interior do veículo. Toda a conduta do Sd Fulano foi gravada pelo circuito interno de câmeras de segurança do Batalhão. Diante do fato narrado, podemos **AFIRMAR** que o Sd Fulano **cometeu o crime de**:

- a) Roubo simples
- b) Furto de uso
- c) Furto qualificado
- d) Apropriação indébita
- e) Roubo qualificado

Questão 39

No Inquérito Policial Militar, a ordem correta de inquirição em que o Encarregado deve fazer é:

Assinale a única alternativa CORRETA:

- a) Ofendido; indiciado; denunciante.
- b) Indiciado; ofendido; testemunhas.

- c) Indiciado; denunciante; ofendido.
- d) Ofendido; indiciado; testemunhas.
- e) Testemunhas; indiciado; ofendido.

Questão 40

Leia as alternativas abaixo e assinale a **ÚNICA** alternativa que **NÃO** é uma causa de extinção da punibilidade:

- a) Morte do agente.
- b) Pela prescrição.
- c) Pelo perdão judicial, nos casos previstos em lei.
- d) Pela anistia, graça ou indulto.
- e) Pela decadência.

ESTATUTO DOS MILITARES

Questão 41

De acordo com o Art. 13 da Lei 6.880, de 9 de dezembro de 1980, parágrafo único, a **incorporação às Forças Armadas** de deputados federais e senadores, embora militares e ainda que em tempo de guerra, dependerá de:

Assinale a alternativa **CORRETA**:

- a) Licença da Câmara respectiva
- b) Autorização da Diretoria do Serviço Militar
- c) Licença do Superior Tribunal Militar
- d) Autorização do Ministro da Defesa
- e) Proposta da Força Interessada ao Presidente da República

Questão 42

De acordo com o Art 20 da Lei 6.880, de 9 de dezembro de 1980, **Cargo militar** é definido como:

Assinale a alternativa **CORRETA**:

- a) É o exercício das obrigações inerentes a Função militar.
- b) É um conjunto de atribuições, deveres e responsabilidades cometidos a um militar em serviço ativo.
- c) É um conjunto de vínculos racionais, bem como morais, que ligam o militar à Pátria e ao seu serviço.
- d) É a situação na qual o militar deixa de ocupar vaga na escala hierárquica de seu Corpo, Quadro, Arma ou Serviço, nela permanecendo sem número.
- e) É a ordenação da autoridade, em níveis diferentes, dentro da estrutura das Forças Armadas.

Questão 43

Em 15 de outubro de 2023, o 1º Sgt Pedro da Silva, militar, brasileiro, servindo no 185º Regimento de Infantaria, contraiu matrimônio com a Srª WILLA BAUER, nascida na cidade de Hanôver – ALEMANHA. De acordo com o § 4º do Art 144. da Lei 6.880, de 9 de dezembro de 1980, o militar que contrair matrimônio ou constituir união estável com pessoa estrangeira **DEVERÁ**:

- a) Comunicar o fato ao Comandante da Organização Militar a que pertence, para fins de registro no SiCaPEX.
- b) Comunicar o fato ao Comandante da Região Militar a que pertence.
- c) Comunicar o fato ao Comandante da Força a que pertence, para fins de registro.

d) Comunicar o fato ao Comandante da Subunidade a que pertence, para fins de registro em folha de alterações.

e) Comunicar o fato ao Chefe do Estado-Maior do Comando Militar de Área a que pertence.

Questão 44

De acordo com § 4º, do Art. 134, da Lei nº 6.880, de 9 de dezembro de 1980, quando, por motivo de força maior, oficialmente reconhecida, decorrente de incêndio, inundação, naufrágio, sinistro aéreo e outras calamidades, faltarem dados para contagem de tempo de serviço, caberá ao (s) _____ arbitrar o tempo a ser computado para cada caso particular, de acordo com os elementos disponíveis.

Assinale a alternativa **CORRETA**:

- a) Comandante do Exército
- b) Conselho Permanente de Justiça
- c) Tribunal Especial
- d) Ministro de Estado da Defesa
- e) Ministros Militares

Questão 45

Segundo o Art. 19 da Lei nº 6.880, de 9 de dezembro de 1980, em relação a precedência entre as praças especiais e as demais praças, é **INCORRETO** afirmar que:

- a) Os Guardas-Marinha e os Aspirantes-a-Oficial são hierarquicamente superiores às demais praças.
- b) Os Aspirantes do Colégio Naval, os Cadetes da Academia Militar das Agulhas Negras e da Academia da Força Aérea e os alunos do Instituto Tecnológico de Aeronáutica, do Instituto Militar de Engenharia, e das demais instituições de graduação de oficiais da Marinha e do Exército são hierarquicamente superiores aos Suboficiais e aos Subtenentes.
- c) Os Cabos têm precedência sobre os alunos das escolas ou dos centros de formação de sargentos, que a eles são equiparados, respeitada, no caso de militares, a antiguidade relativa.
- d) Os alunos dos órgãos de formação de oficiais da reserva, quando fardados, têm precedência sobre os Cabos, aos quais são equiparados.
- e) Os alunos de Escola Preparatória de Cadetes e do Colégio Naval têm precedência sobre os Terceiros-Sargentos, aos quais são equiparados.

LICITAÇÕES E CONTRATOS

Questão 46

De acordo com a Lei nº 14.133, de 1º de abril de 2021, são modalidades de licitação, **EXCETO**:

- a) Concorrência
- b) Pregão
- c) Leilão
- d) Tomada de Preço
- e) Diálogo competitivo

Questão 47

O Tenente "Fulano" recém-chegado a Organização Militar foi designado para a Seção de Aquisições Licitações e Contratos e precisa assessorar o seu Chefe na montagem dos Processos Licitatórios. Marque a opção com a **SEQUÊNCIA CORRETA** das **Fases do Processo Licitação**, de acordo com a Lei nº 14.133, de 1º de abril de 2021:

- a) Divulgação do edital; apresentação de propostas e lances, quando for o caso; preparatória; julgamento; homologação; recurso e habilitação.
- b) Preparatória; divulgação do edital de licitação; de apresentação de propostas e lances, quando for o caso; de julgamento; homologação, recurso e habilitação.
- c) Preparatória; divulgação do edital de licitação; apresentação das propostas e lances, quando for o caso; julgamento; habilitação; recurso e homologação.
- d) Divulgação do edital; apresentação de propostas e lances, quando for o caso; preparatória; homologação; julgamento; recurso e habilitação.
- e) Preparatória; divulgação do edital de licitação; apresentação das propostas e lances, quando for o caso; habilitação; julgamento; recurso e homologação.

Questão 48

Na fase de **julgamento das propostas**, os pregoeiros, agentes da contratação ou comissão de contratação analisarão se as propostas enviadas se encontram conforme previsto no instrumento convocatório. Serão desclassificadas, **EXCETO**, as propostas que:

- a) Contiverem vícios sanáveis.
- b) Não obedecerem às especificações técnicas pormenorizadas no edital.
- c) Apresentarem preços inexequíveis ou permanecerem acima do orçamento estimado para a contratação
- d) Não tiverem sua exequibilidade demonstrada, quando exigido pela Administração.
- e) Apresentarem desconformidade com quaisquer outras exigências do edital, desde que insanável.

Questão 49

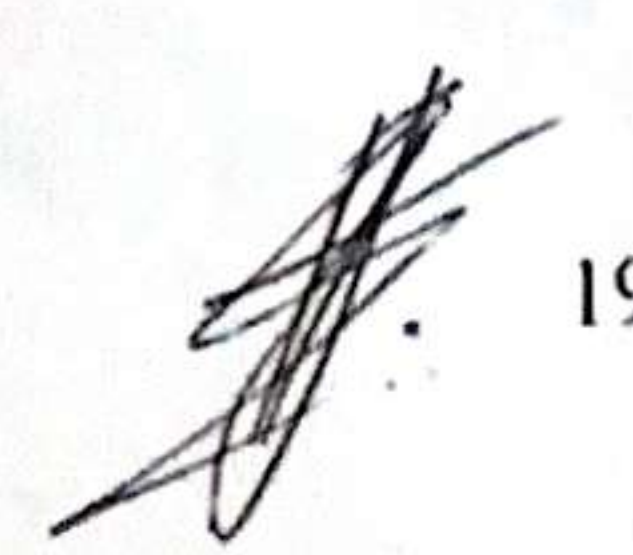
Os órgãos responsáveis pelo planejamento de cada ente federativo poderão elaborar um instrumento governamental com o objetivo de racionalizar as contratações dos órgãos e entidades sob sua competência, garantir o alinhamento com seu planejamento estratégico e subsidiar a elaboração das respectivas leis orçamentárias. Este **instrumento** é denominado:

- a) Estudo Técnico Preliminar
- b) Edital
- c) Contrato
- d) Plano de Contratação Anual
- e) Pesquisa de Preço

Questão 50

Conforme a Lei nº 14.133, de 1º de abril de 2021, **é dispensável a Licitação**:

- a) Para aquisição de materiais, de equipamentos ou de gêneros ou contratação de serviços que só possam ser fornecidos por produtor, empresa ou representantes comerciais exclusivos.
- b) Para contratação de bens, componentes ou peças de origem nacional ou estrangeira necessários à manutenção de equipamentos, a serem adquiridos do fornecedor original desses equipamentos durante o período de garantia técnica, quando essa condição de exclusividade for indispensável para a vigência da garantia.
- c) Para contratação de profissional do setor artístico, diretamente ou por meio de empresário exclusivo, desde que consagrado pela crítica especializada ou pela opinião pública.
- d) Para contratação de serviços técnicos especializados de natureza predominantemente intelectual com profissionais ou empresas de notória especialização.
- e) Para objetos que devam ou possam ser contratados por meio de credenciamento.



Questão 51

Observe as cadências harmônicas a seguir:

I -

II -

III -

Assinale a alternativa que apresenta a classificação **CORRETA** das cadências apresentadas:

- a) I - Cadência perfeita / II - Cadência plagal / III - Cadência imperfeita
- b) I - Variante de cadência perfeita / II - Variante de cadência plagal / III - Cadência imperfeita
- c) I - Cadência perfeita / II - Cadência plagal / III - Variante da cadência imperfeita
- d) I - Variante de cadência perfeita / II - Variante de cadência plagal / III - Variante da cadência imperfeita
- e) I - Cadência perfeita / II - Variante de cadência plagal / III - Variante da cadência imperfeita

Questão 52

Abordando a parte introdutória de seu livro de harmonia, Paulo Silva considera que existem dois movimentos: o melódico e o harmônico.

Do exposto, assinale a alternativa **INCORRETA**:

- a) O movimento melódico é uma sucessão de sons.
- b) No movimento direto, as partes seguem na mesma direção.
- c) No movimento contrário ou oblíquo, enquanto uma voz sobe a outra desce.
- d) O movimento direto, quando feito sobre a 8ª justa ou 5ª justa, deve obedecer a algumas regras específicas.
- e) O movimento harmônico é a simultaneidade de movimentos melódicos.

Questão 53

Determinado Canto Modulante foi escrito na tonalidade inicial de Sol sustenido menor. Após quatro compassos, modulou para o tom relativo da subdominante. Após 2 compassos, modulou para uma tonalidade que ficava um tom acima. Para finalizar o canto, modulou para o tom relativo desta última tonalidade, finalizando assim o canto Modulante. O Canto Modulante foi finalizado na tonalidade de:

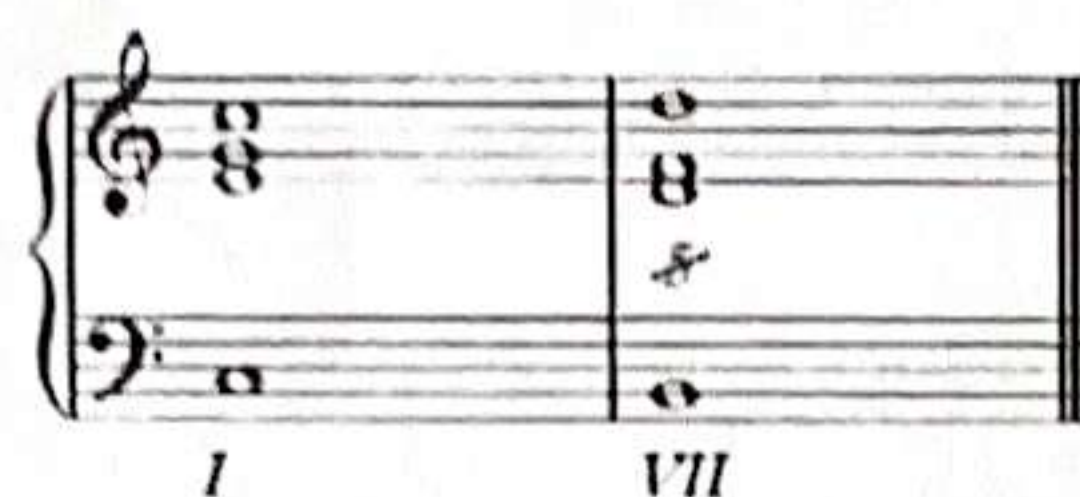
Assinale a alternativa **CORRETA**:

- a) Ré sustenido menor
- b) Ré menor
- c) Dó menor
- d) Dó sustenido menor

e) Mi menor

Questão 54

Observe o encadeamento a seguir:

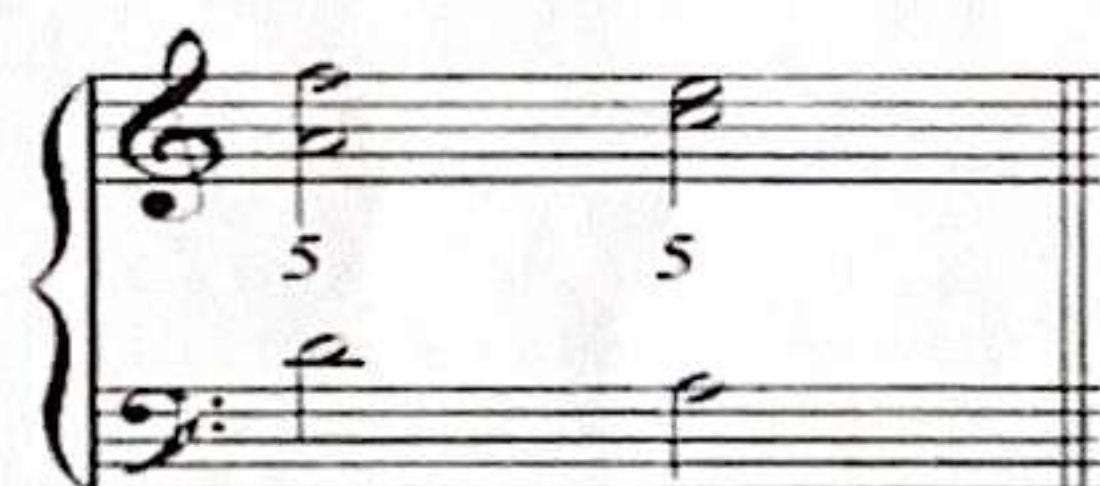


Assinale a alternativa que apresenta **CORRETAMENTE** a cadência harmônica apresentada:

- a) Variante de cadência plagal
- b) Cadência interrompida
- c) Variante de cadência imperfeita
- d) Variante de meio-cadência
- e) Cadência plagal

Questão 55

Com relação aos movimentos harmônicos, observe o trecho a seguir:



Da análise quanto ao movimento de 5ª presente no trecho, pode-se **AFIRMAR** que:

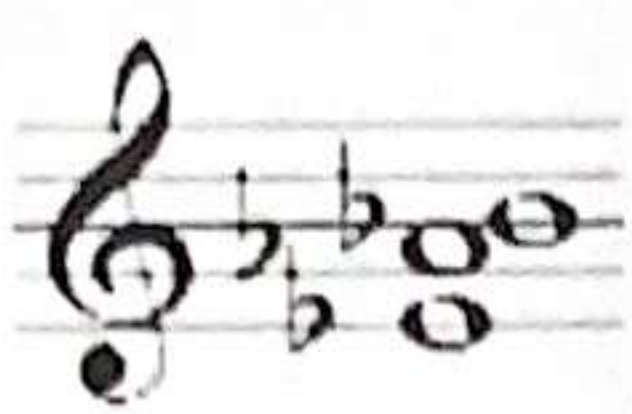
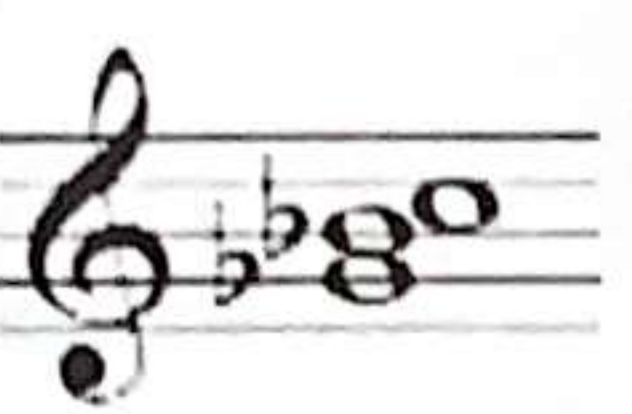
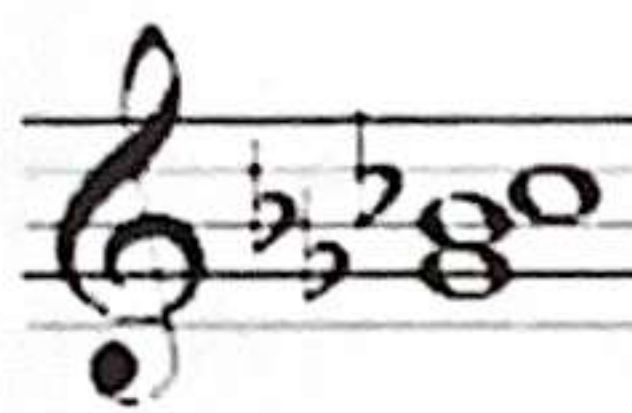
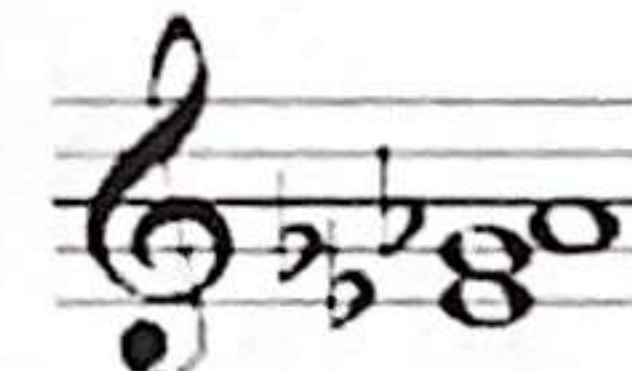
- a) Trata-se de um movimento proibido de 5ª direta nas partes extremas, já que a 5ª não possui notas em comum com o acorde anterior.
- b) Trata-se de um movimento proibido de 5ª direta nas partes extremas, já que a 5ª não recai sobre a subtônica, ou seja, sobre a 5ª do acorde do III grau do modo menor.
- c) Trata-se de um movimento proibido de 5ª direta, e não há ressalvas para sua utilização.
- d) Trata-se de um movimento proibido de 5ª direta nas partes extremas, já que o 1º acorde não está na primeira inversão.
- e) Trata-se de um movimento permitido de 5ª direta nas partes extremas, por ser a 5ª atingida por semitom na parte superior.

MÚSICA – CONHECIMENTOS MUSICAIS GERAIS

Questão 56

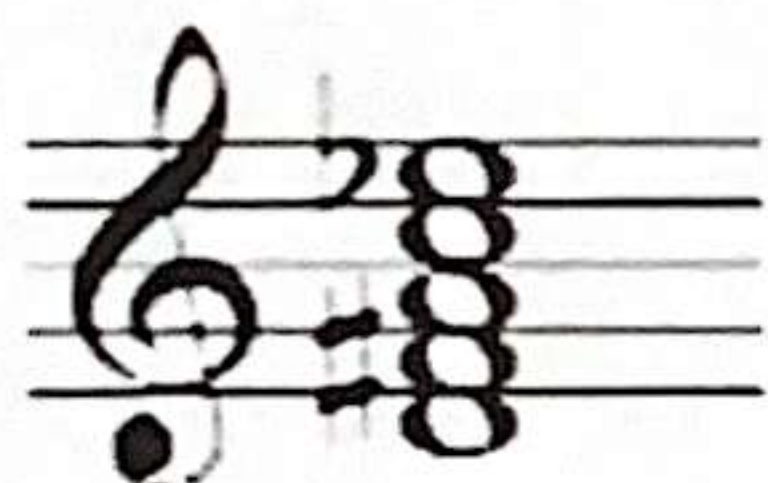
Série harmônica é o conjunto de sons que acompanham um som fundamental (som gerador, som principal). Partindo da nota Lá bemol -1 (menos um) como som gerador de uma série harmônica, assinale a alternativa que apresenta a **tríade formada pelos harmônicos 6, 8 e 9**:



- b) 
- c) 
- d) 
- e) 

Questão 57

Observe o acorde a seguir:



Da análise do acorde em tela, assinale a alternativa que apresenta **CORRETAMENTE** sua classificação:

- a) Acorde de 9ª menor da dominante, encontrado no VII grau das escalas menores.
- b) Acorde de 9ª maior da dominante, encontrado no V grau das escalas maiores.
- c) Acorde de 9ª maior da dominante, encontrado no VII grau das escalas maiores.
- d) Acorde de 9ª maior da dominante, encontrado no V e no VII grau das escalas maiores e no V grau das escalas menores.
- e) Acorde de 9ª menor da dominante, encontrado no V grau das escalas menores.

Questão 58

Em determinado período da História da Música, entre seus principais tipos de música figuravam o coral, a cantata, a suíte de danças, os concertos solos e outros. A música era frequentemente exuberante, com ritmos enérgicos que a impulsionavam para frente e melodias tecidas em linhas extensas e fluentes, com muitos ornamentos. Havia um contraste de timbres instrumentais, principalmente nos concertos. As formas musicais predominantes incluíam o rondó, o ritornelo e a fuga. Entre compositores que se destacaram no período, incluem-se Händel e Purcell.

O texto acima refere-se ao seguinte período da História da Música, assinale a opção **CORRETA**:

- a) Renascimento
- b) Romântico
- c) Barroco
- d) Clássico
- e) Medieval

Questão 59

Em determinado período da História da Música, surge uma importante forma musical desenvolvida a partir da abertura italiana. Em seus primórdios, suas seções eram divididas em quatro partes, com minueto

e trio (dança tirada da suíte barroca) inseridos entre o movimento lento e o alegre *finale*. Muitos compositores contribuíram para sua estruturação, sendo que os principais nomes a aperfeiçoarem e enriquecerem esta forma musical foram Haydn e Mozart.

O texto se refere a uma importante forma musical, denominada _____:

Assinale a opção **CORRETA**:

- a) Concerto
- b) Sonata
- c) Sinfonia
- d) Prelúdio
- e) Fuga

Questão 60

Quanto à harmonia funcional, Carlos Almada aborda, em seu livro Harmonia I, a classificação das notas do acorde. Analise as afirmativas a seguir:

- I – Notas ornamentais ou de tensão são notas não-diatônicas, que não pertencem à escala do acorde.
- II – Notas disponíveis são as notas principais de qualquer acorde, responsáveis pela sua estrutura base, sendo formadas pela fundamental, 3ª, 4ª, 5ª e 7ª.
- III – Notas orgânicas são notas opcionais e usadas em combinações variadas conforme gosto do autor que, quando óbvias, não precisam ser cifradas.
- IV – Notas cromáticas são as demais notas diatônicas, pertencentes à escala do acorde.

Após a análise, assinale a alternativa **CORRETA**:

- a) Todas as afirmativas estão incorretas.
- b) Apenas as afirmativas I e III estão corretas;
- c) Apenas as afirmativas II e III estão corretas.
- d) Apenas as afirmativas I e IV estão corretas;
- e) Apenas a afirmativa IV está correta.

MÚSICA – INSTRUMENTAÇÃO

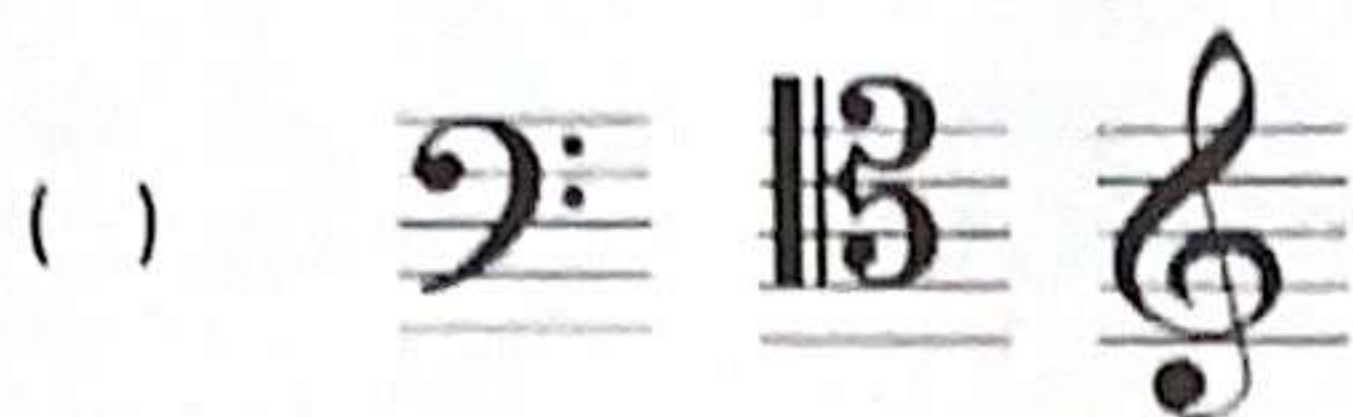
Questão 61

Ian Guest, em seu livro “Arranjo – Método Prático”, dedica um capítulo para os instrumentos mais usados, com as respectivas extensões e claves utilizadas.

Relacione a segunda coluna de acordo com a primeira, de acordo com a(s) clave(s) utilizada(s) por cada um dos instrumentos listados a seguir:

- I – Fagote
- II – Viola
- III – Contra Fagote
- IV – Voz (Tenor)





Nesse sentido, feito o relacionamento, assinale alternativa que apresenta a sequência **CORRETA**:

- a) I, III, II, IV
- b) III, IV, II, I
- c) II, III, IV, I
- d) II, I, III, IV
- e) IV, I, III, II

Questão 62

Observe o trecho a seguir, retirado de uma obra de Frédéric Chopin:

Nocturne
in F minor

Frédéric Chopin
Op. 55, No. 1

Andante

O Regente da Banda de Música solicitou que a peça em destaque fosse transcrita para uma Banda de Música Categoria "A" Do exposto, analise as afirmativas a seguir:

- I - A melodia escrita na 1ª voz da obra poderá ser transcrita para o Oboé, que estará na tonalidade de Dó menor
- II - O baixo poderá ser transcrito para o Saxofone Barítono, que estará na tonalidade de Ré menor
- III - Para a utilização da Trompa em Fá em uma das vozes a serem transcritas, a tonalidade será de Si bemol menor

Assinale a alternativa **CORRETA**:

- a) Apenas a afirmativa I está correta
- b) Apenas as afirmativas I e II estão corretas
- c) Apenas a afirmativa II está correta
- d) Apenas a afirmativa III está correta
- e) Apenas as afirmativas II e III estão corretas

Questão 63

O Regente da Banda de Música solicitou que o Mestre de Música fizesse uma dinâmica de montagem de acordes com a Banda. O Mestre solicitou a alguns músicos que fossem tocadas as seguintes notas em seus respectivos instrumentos: Flautim: Si / Clarinete Soprano em Sib: Lá# / Saxofone tenor: Fá# / Trompa em Fá: Sol# / Saxofone Barítono: Fá#. Em seguida, o Mestre solicitou que uma militar da Banda transcrevesse as notas executadas pelos instrumentistas e as executasse ao piano, montando assim o acorde desejado pelo Mestre. Pode-se afirmar que o acorde montado foi:

Assinale a alternativa **CORRETA**:

- a) Lá maior com 7ª maior e 9ª maior
- b) Ré maior com baixo em Fá# e 6ª
- c) Lá maior com 7ª maior e 9ª menor
- d) Fá sustenido maior com e 9ª e 11ª
- e) Lá menor com 7ª menor e 9ª menor

Questão 64

De acordo com Ian Guest, os instrumentos mais usados de som definido da orquestra moderna, classificados em famílias e/ou naipes, têm diferentes extensões. Observe a figura a seguir:



Pode-se afirmar que a nota em destaque é a mais grave da extensão escrita do seguinte instrumento:

- a) Trompa F
- b) Trombone Tenor
- c) Saxofone Tenor Eb
- d) Clarone Bb
- e) Saxofone Barítono Eb

Questão 65

Sobre o Clarinete Baixo em Sib, assinale a alternativa **CORRETA**:

- a) Instrumento não transpositor, nota escrita uma 9ª maior abaixo da nota real, utiliza clave de sol, armadura de clave é a da tonalidade situada uma 2ª maior abaixo da tonalidade real
- b) Instrumento transpositor, nota escrita uma 2ª maior abaixo da nota real, utiliza clave de sol, armadura de clave é a da tonalidade situada uma 9ª maior abaixo da tonalidade real
- c) Instrumento não transpositor, nota escrita uma 9ª maior abaixo da nota real, utiliza clave de sol, armadura de clave é a da tonalidade situada uma 9ª maior abaixo da tonalidade real
- d) Instrumento transpositor, nota escrita uma 9ª maior acima da nota real, utiliza clave de sol, armadura de clave é a da tonalidade situada uma 2ª maior acima da tonalidade real
- e) Instrumento não transpositor, nota escrita uma 2ª maior acima da nota real, utiliza clave de sol, armadura de clave é a da tonalidade situada uma 2ª acima da tonalidade real

MÚSICA – TRANSCRIÇÃO

Questão 66

O Regente da Banda de Música solicitou que fosse escrito um arranjo musical para ser tocado por um grupo de metais, composto por Tuba Eb, Trombone tenor, Trompa F, Trompete Bb e Trompete C. A melodia principal na grade da peça a ser transcrita estava escrita para Trompete Eb, na tonalidade de Sol maior, conforme a figura a seguir:

Trompete Eb



Considerando-se que para a criação do arranjo, a tonalidade original de efeito deverá ser mantida, assinale a alternativa que apresenta **corretamente** a tonalidade em que estarão escritas as partituras de Trompa F, Trompete Bb e Trombone tenor, respectivamente:

- a) Ré maior, Sol maior e Si bemol maior
- b) Si bemol maior, Dó maior e Mi bemol maior
- c) Ré maior, Dó maior e Si bemol maior
- d) Fá maior, Sol maior e Lá bemol maior
- e) Fá maior, Dó maior e Si bemol maior

Questão 67

Observe o trecho a seguir, escrito para Saxofone Alto Eb:



Imagine que um músico de sua Banda, por ser pesquisador da área musical, desenvolveu um instrumento cuja afinação é em Si. Considerando o trecho musical em tela, assinale a alternativa que apresenta o **tom da transcrição para este novo instrumento**:

- a) Dó sustenido maior
- b) Dó maior
- c) Fá maior
- d) Fá sustenido maior
- e) Mi maior

Questão 68

O Regente de uma Banda de Música categoria A solicitou que fosse feito um arranjo para a obra “Minueto em Sol”, de J S Bach, para um quinteto que foi escalado para fazer uma apresentação para crianças de um projeto cultural do Batalhão. O quinteto será composto por Clarinete Bb, Saxofone barítono, Fagote, Trompa e Flauta. O trecho a seguir foi retirado da partitura de piano:



Mantendo-se a tonalidade original, a tonalidade do arranjo para cada instrumento do quinteto formado será:

Assinale a alternativa **CORRETA**:

- a) Clarinete Bb: Lá maior / Saxofone barítono: Si maior / Fagote: Sol maior / Trompa: Dó maior / Flauta: Sol maior
- b) Clarinete Bb: Ré maior / Saxofone barítono: Lá maior / Fagote: Dó maior / Trompa: Sol maior / Flauta: Dó maior
- c) Clarinete Bb: Ré maior / Saxofone barítono: Lá maior / Fagote: Sol maior / Trompa: Dó maior / Flauta: Sol maior
- d) Clarinete Bb: Lá maior / Saxofone barítono: Mi maior / Fagote: Sol maior / Trompa: Ré maior / Flauta: Sol maior
- e) Clarinete Bb: Mi maior / Saxofone barítono: Si maior / Fagote: Ré maior / Trompa: Lá maior / Flauta: Ré maior

Questão 69

Bohumil Med, em seu livro "Teoria da Música", apresenta a diferença entre a nota escrita, isto é, aquilo que está grafado na parte do executante, e seu efeito, que é aquilo que realmente soa quando o executante toca o que está escrito Analise os itens a seguir:

I -	Flautim - Escrita 	Flautim - Efeito 
II -	Clarinete em Lá - Escrita 	Clarinete em Lá - Efeito 
III -	Trompa - Escrita 	Trompa - Efeito 

Analisando a correlação entre a nota escrita e seu efeito nos itens I, II e III, assinale a alternativa **CORRETA**:

- a) Apenas os itens I e III estão corretos
- b) Apenas os itens II e III estão corretos
- c) Todos os itens estão corretos
- d) Apenas o item II está correto
- e) Apenas o item III está correto

Questão 70

Observe os instrumentos listados a seguir:

Flautim

Saxofone Soprano

Corne inglês

Tímpano

Requinta

Harpa

Dos seis instrumentos listados, quantos são transpositores:

- a) Dois
- b) Três
- c) Quatro
- d) Cinco
- e) Seis

